

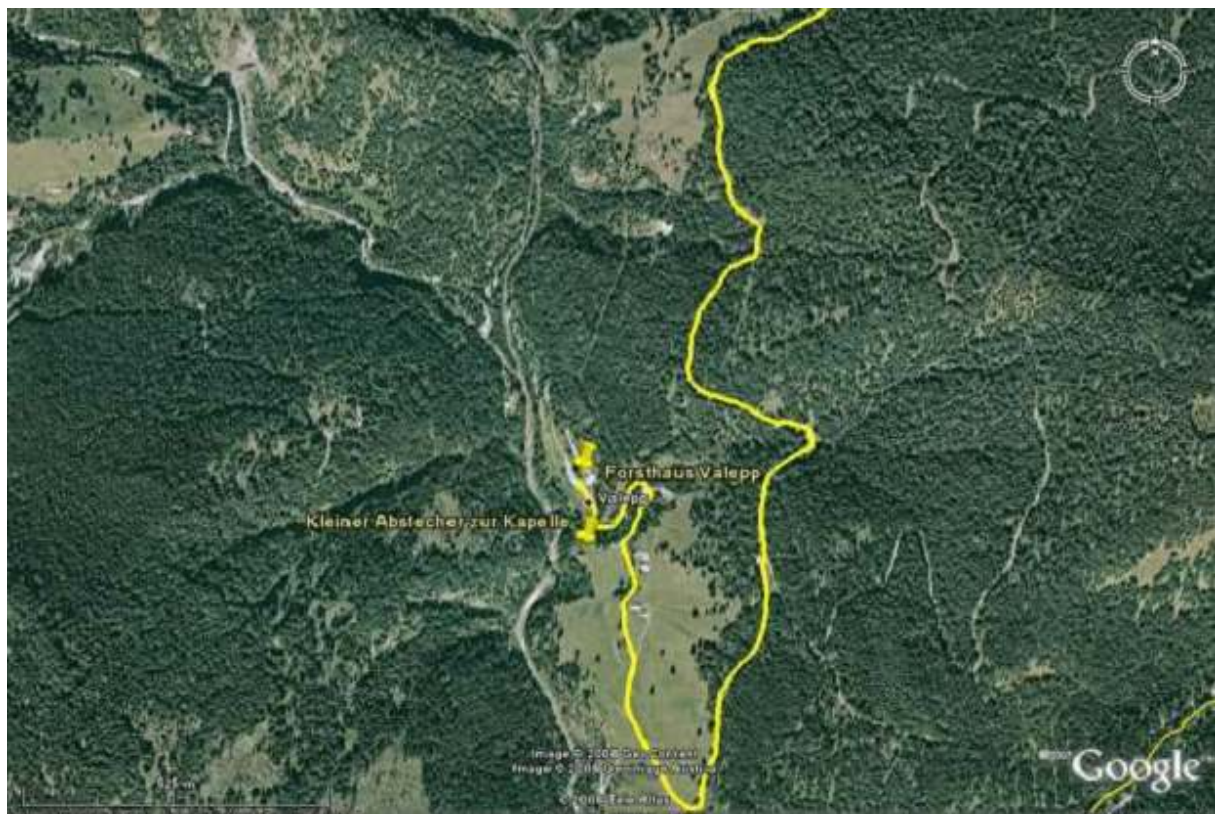


Vom Forsthaus Valepp
durchs Kloaschautal
zum Zipfelwirt

Från valepp via kloaschautal till Zípfelwirt

En härlig högdalstur från värdshuset "Forsthaus Valepp" genom Elend, Kloaschautal till värdshuset "Zipfelwirt", ca 12 km

Från Bayrischzell åker Ni med BOB (regionala järnvägen) till Neuhaus. Därifrån åker Ni buss från stationen till Spitzingsee, där Ni byter till den buss, som kör genom Valepp. Bussen kör till värdshuset, där Ni stiger av. Resan genom Valepp är alltid ett romantiskt nöje.





Från "Forsthaus" går Ni en kort sträcka i sydlig riktning för att sedan komma upp till ängarna via en kurvig väg genom skogen. Där kan Ni göra en liten avstickare ned till höger till det lilla kapellet. När det är kvavt väder, bör Ni absolut ta med en insektsspray mot bromsar, annars slår de följe med Er hela vägen. Det rör sig om stora, baksluga bestar!

Från kapellet går Ni samma korta väg genom ängen tillbaka till körvägen, för gräset är mestadels fuktigt och dessutom gödslat av de frigående korna.

Ni kommer förbi ett par alpstugor och fortsätter på den bra körvägen. Vägen är fortsatt bra ända fram till värdshuset "Zipfelwirt" och man kan egentligen inte ta miste. Därför att den är så bra, förekommer det tyvärr ofta också tävlingscyklister.

När Ni har kommit nästan till slutet av ängarna, måste Ni böja av i en skarp vänsterkurva. Vägen går uppför berget och för Er vidare nästan ovanför värdshuset.

Snart kan Ni kasta en blick på Pfanngraben (hål, urholkade av vattnet), där en liten, på många ställen nedrutschad gångväg slingrar sig uppför klippan. Den är kortare men på vissa ställen nedrasad och är knappast användbar längre.

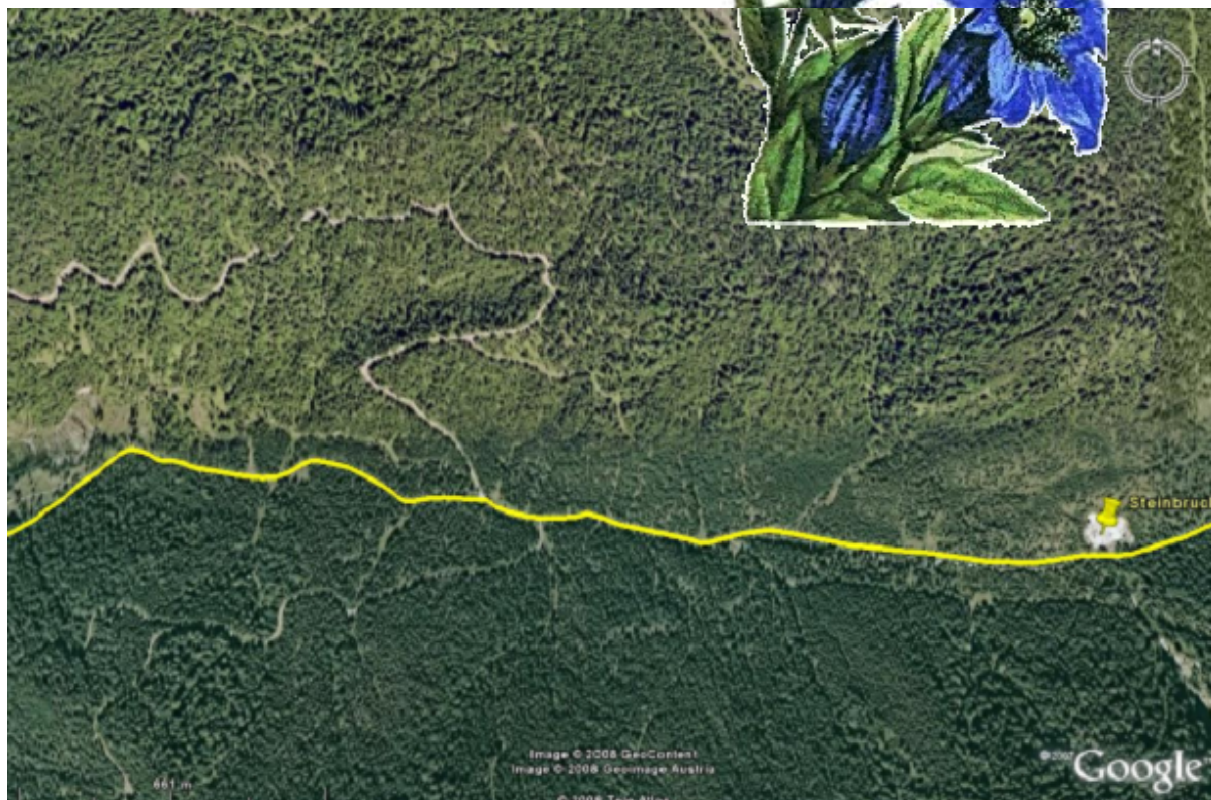




Under den här vandringen finns stora möjligheter att fylla magen eller en medtagen hink (med lock) med nylockade skogsbär.

Snart böjer vägen åter av i östlig riktning och Ni har solen på Er högra sida, eller bakifrån, om det är sent.

Både till höger och vänster går det vägar, men Ni skall fortsätta Er väg rakt fram.



Efter ett par kilometer kommer Ni förbi ett stenbrott (på vänster sida). Där kan Ni se, vilka skador, som kan åstadkommas genom ett litet ingrepp i naturen. På grund av ett par lastbilslaster sten kommer hela berget med träd och allt nedrasande.



Det går långsamt allt längre uppför berget, men det är inte längre så långt till alpängarna i Elend. Ytterligare en kurva och Ni har nått högsta punkten. Från och med nu går det återigen långsamt nedåt. Man ser redan alpängarna och stugan.



Framför stugan finns det sittmöjligheter och friskt vatten. Tyvärr växer ängen sedan årtal igen allt mera med buskar och brännässlor. Där finns underbart vackra blommor och man kan ta utmärkta foton.

Här kommer Ni säkert att stanna till en stund. Låt Er väl smaka av den medförda matsäcken!

Gå ut på ängen och håll ögonen öppna! Blommor, vattenfall, berg, humlor, ödlor och eventuellt en orm, som solar sig. Att gå in i högt gräs barbant är kanske inte att rekommendera.

När Ni går vidare, är Ni snart åter i skuggan och det känns lättare att gå nedför berget. Bäckens vid Er sida växer allt snabbare och gör Er nu sällskap.

Dalgången blir allt trängre och bildar en fantastisk, hög ravin. Om Ni har tur, kan Ni se stengetter uppe på höjderna. Tidigare fanns det här en fördämning, där bäcken hindrades. Nedanför Er var bäcken inklädd med trä och de fällda trädstammarna spolades ned i dalen med hjälp av en stor våg utsläppt vatten från fördämningen. För trettio år sedan kunde man fortfarande se trärester i



flodbädden.

Någonstans till vänster gick tidigare "Mikos väg" till "Rotwand" (bekant berg vid Spitzingsee). På den tiden kunde man fortfarande se en gammal skylt, som pekade ut vägens början. Det måste ha varit i närheten av bron. Vägen är nu helt igenväxt.

Kanske är bron uppbyggd igen. Då var det bara ett par trädstammar, sedan ett grunt vadställe i bäcken, så att bilarna kunde köra över. Halkfara!





Vägen blir nu åter jämn och snart kommer Ni efter en spikrak sträcka genom ett område med låga granar (till vänster redan den första bebyggelsen) till Kloascherstugan.



Till vänster tar en väg av till Grundalm, som också är ett härligt mål, dock utan utspisningsmöjligheter.

Från Grundalmvägen går det i sin tur efter ett par hundra meter en väg av till vänster uppför berget via Kümpfelscharte till Ackernalmen. Den vägen är ingenting, som rekommenderas för ovana personer ute på egen hand.

Nu kommer Ni till den stora alpängen och vägen går spikrakt vidare. Det verkar som om vägen aldrig skulle ta slut. Till vänster ännu en alpstuga, och om Ni tittar litet på marken, se hittar Ni kanske gentiana, ganska säkert vackra blåklockor, johannesört...

Om Ni nu går till den lilla bäcken, som har följt Er hela tiden, kan Ni konstatera, att den är borta. Kvar finns bara stenarna, allt har sipprat bort.

Snart kommer ni in i en granskog, ytterligare ett par kurvor, några stängsel, och Ni är framme vid värdshuset "Zipfelwirt". Därifrån kan Ni åka buss eller kanske lifta tillbaka till Bayrischzell. Till fots tar det härifrån en knapp timme. Gångvägen till Bayrischzell går till vänster om landsvägen bakom de uttorkade dammarna. Den lilla bäcken, som rinner upp där, blir i Bayrischzell till Leizach, och är framför allt vid regn mycket vattenrik.

Strax före Bayrischzell kommer Ni förbi en fotbadsanläggning, där Ni kan trampa omkring till glädje för Era fötter.

Jag hoppas, att Ni har tyckt om den här vandringen och har kommit tillbaka välbehållna.

Hermann Kroppenber