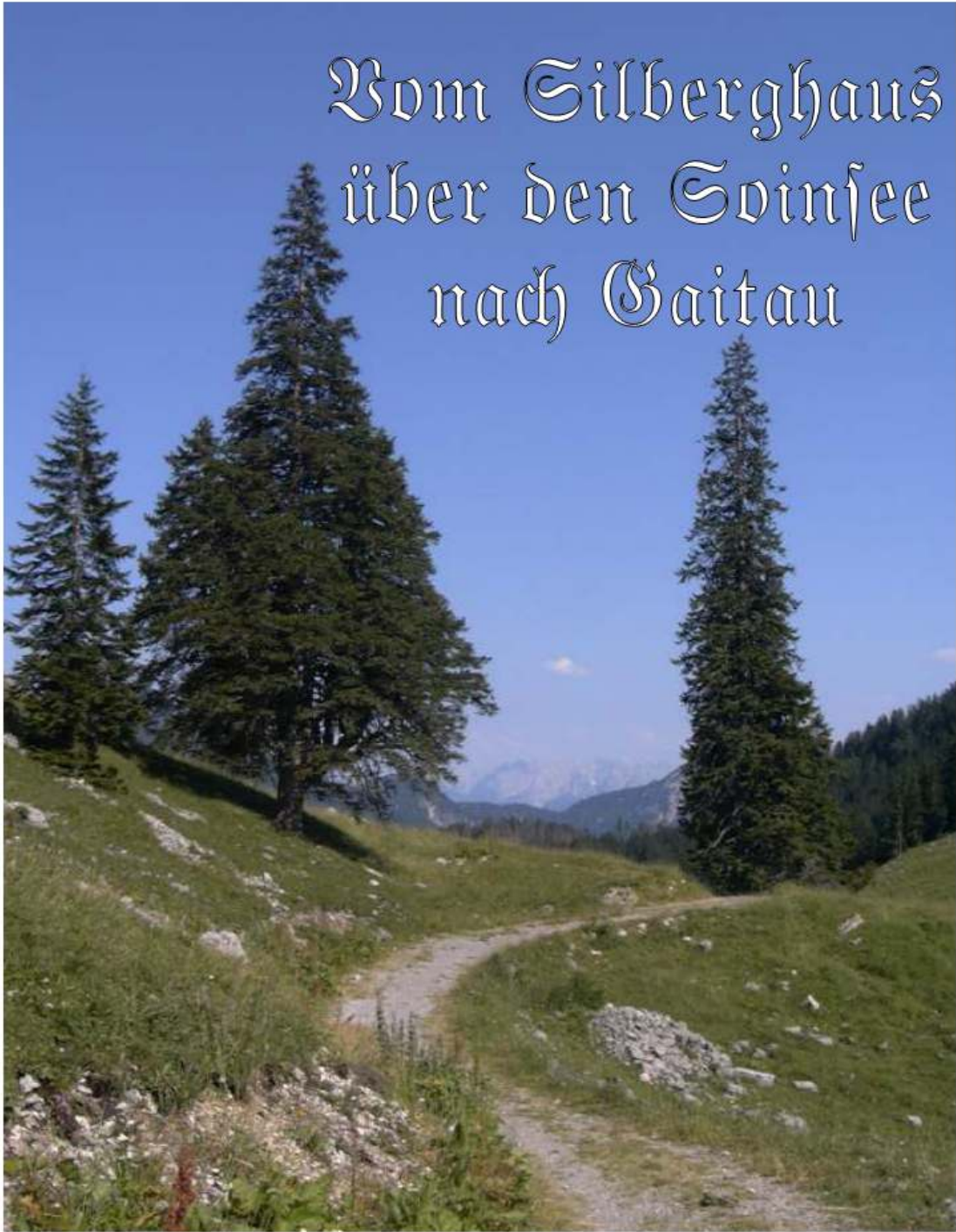


Vom Silberghaus
über den Soïnsee
nach Gaitau



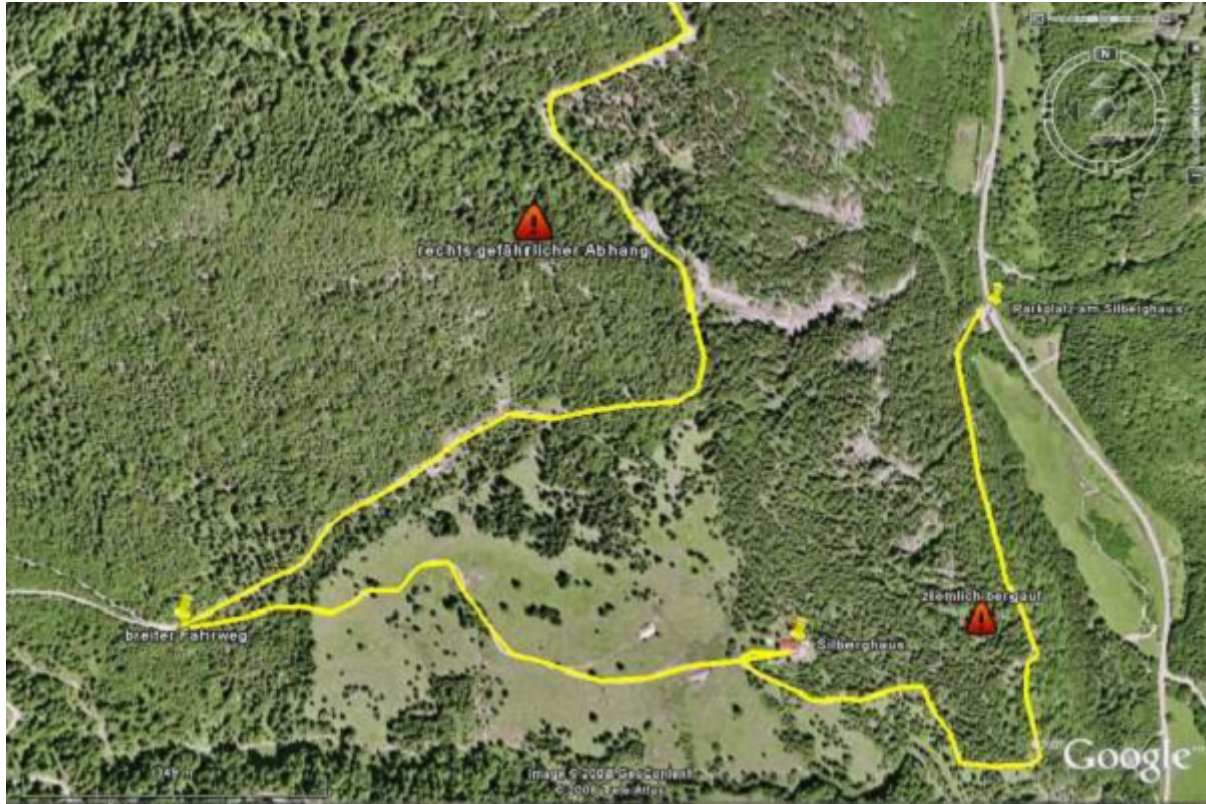
Från Silberghaus via Soïnsee till Gaitau

En liten beskrivning av den vackra vandringen från parkeringsplatsen vid Silberghaus via Silberghaus, Soinalmen och Soainsee till Osterhofen eller Gaitau (ca 15 km).

Från parkeringsplatsen nedanför Silberghaus (där kan man byta skor och lämna bilen) går det först över bron, till vänster förbi garagen under träden uppför hanget. I träden till vänster ser man fortfarande de gamla kabelhållarna. I skuggan går det fort mot berget. Efter ungefär en halv kilometer kommer man fram till en kurva, sedan går det mot väster genom en ljus granskog. Obs! Många fåglar, nötskrikor ropar,



vidsträckt utsikt över dalen. Efter ett par hundra meter når man Silberghaus. Det är öppet under veckosluten och är en förträfflig plats att stanna till på med härlig, romantisk utsikt över dalen och bergen. Där finns/fanns kall "Radler" (en blandning av öl och lemonad) och ett originellt värdshuspar. Alltså: för säkerhets skull, tag med "Radler"!



Därifrån går man en liten bit tillbaka, återigen genom porten i riktning mot alphyddorna. Där förbi till höger längs hanget över ändlösa ängar. (Bilden visar en blick tillbaka mot Silberberghaus.) Det är bara en gångväg och i en kurva kommer Ni förbi en gammal trädstam med många fågelbon. Här finns också mängder med vackra blommor. Sedan ser Ni till höger de första granarna, därifrån kan man ta utmärkta bilder. På hanget till höger växer dessutom vackra blommor.



Men se upp, här finns också kor, som lämnar sina "visitkort", där det passar dem. Sedan leder vägen rakt genom småvuxen skog via en fuktig väg. Efter hundra meter kommer man till körvägen, där man måste gå tvärt till höger. Rakt fram leder vägen till "Ruchenköpfe" (ett känt berg), till vänster tillbaka i dalen. Alltså tar Ni till



höger, brant uppför berget. Till vänster vid klippan finns det vackra grodor och, om Ni har tur, ormar. Vägen leder Er i två långa vänstersvängar förbi avgrunden. Där har jag mödosamt klättrat upp vid något tillfälle. Förfärligt! Håll ordentligt till vänster, annars är risken stor, att Ni kommer att må illa. Vägen är tillräckligt bred. Om Ni vänder Er om, har Ni en underbar utsikt över Lilla och Stora Traithen.



Efter den sista långa vänsterkurvan går dalen på höger sida långsamt mot sitt slut och man behöver inte längre vara rädd för att ramla ned. Till höger fortsätter körvägen, men den skall Ni inte gå utan i stället rakt fram genom porten eller stängslet.



Ni kommer in i en sagolik högdal, Soinwiesen. Till höger ligger en underbar våtäng med många sällsynta blommor och plantor. En väg tar av till vänster, men den bryr Ni Er inte om. Den klara, porlande lilla bäcken följer Er ända fram till alpstugorna, förbi urgamla granar.



Om Ni kastar en blick på kullen till höger, ser Ni hur långt skogsdöden har kommit.

På ett ställe till höger finns det vid bäcken ett litet, porlande vattenfall med en sittmöjlighet på en sten.

Vattnet i bäcken är så rent att man kan dricka det. Detta är ett av de vackraste vägnnitten.





Från stängslet till Soinalmen är det ca två km.



Körvägen går vidare till alpstugan, men Ni går vidare på gångvägen till höger FÖRE alpängen, till höger över ängarna och nära förbi ett gammalt stall. Se upp för komockor! Men här finns också

en brunn. Där kan Ni fylla Era vattenflaskor och lägga öl på kylning. När vi kom förbi där, låg fem flaskor och väntade på någon!



Sedan går vägen över ängarna och stora stenar uppför berget. Men hav förtröstan, från stallet till Soinstugan är det bara trekvarts kilometer. Lagg märke till de gamla trädgårdarna och de vackra blommorna, som växer mitt bland stenarna.





När solen gassar, kommer man här lätt i svettning. När Ni kommer upp på toppen, belönas Ni med en romantisk utsikt över Soensee.

Från Soinstugan skall Ni inte gå nedför ängsslutningen till sjön! Där är det alltid vansinnigt halt. I stället går Ni före stugan över en äng nästan utan väg ca 50 m till höger in i skogen. Där går många vägar nedför berget mot sjön, men se upp ordentligt, annars står Ni på näsan. Vägar har många rötter, som man kan snubbla över.



Slutligen kommer Ni till Soensee. Om Ni är ensamma, eller nästan ensamma, gå då till höger längs sjön över den lilla bron. Om det är mycket vatten i sjön bildas nedanför bron ett sagolikt vattenfall. Är det inte tillräckligt med vatten, har Ni haft otur.



Vidare längs sjön finner Ni bakom den lilla porten till höger en avbalkning med bänkar. En idealisk plats att äta sin medhavda matsäck.



Om Ni går vidare hundra meter, kommer Ni till en plats, där man kan vila sig: en bänk i solen. Det är bara att sätta sig ned och drömma! I änden av sjön finns en badplats, men se upp, först är det sumpigt, men bakom klipporna kan Ni rasta. Men vattnet är svinkallt!

Nu kan Ni antingen gå tillbaka samma väg, för det är också vackert. Man får en härlig utsikt över dalgången, mot Traithen, Brunnstein mm. Vid solsken och små fotogena moln är det ett drömmotiv.





Härliga vattenfall, titta bakåt till höger! Har Ni tur, kan Ni i hanget få se stengetter. Nästa alpäng ligger litet längre till höger. Där är den obligatoriska rastplatsen för äpplen och Obstler (fruktbrännvin). Varning: Här fanns det flera möjligheter att lämna platsen.

Eller också går Ni den andra vägen framåt! Vid den lilla bron tar Ni till vänster ned i dalen mot Osterhofen / Gaitau. Först går det mycket brant nedåt och då är man ganska nöjd, att man inte går i andra riktningen.

Vid Schellenbergalm kan man lägga in en matpaus. Enkelt, men hjärtligt och gott. I långa bågar fortsätter sedan vandringen först över ängar, sedan genom ljus skog och förbi Soingraben till vänster.





Sedan går det länge vidare genom tät skog, ibland gran- ibland lövskog, långsamt nedåt i en ändlöst lång vänsterkurva. Här måste man försöka underhålla sig eller hitta på något för att det inte skall bli tråkigt.



Slutligen ser man till höger nedanför sig huset i Miesebeben.

Förbi huset på vänster sida, men håll till höger (går Ni till vänster, kommer Ni till Taubenstein). Snart kommer Ni över bron, sedan över parkeringsplatsen och till dammen, där det finns bänkar. Här finns det tre möjligheter:

1. Över segelflygplatsen till värdshuset "Rote Wand" (Röda väggen) till järnvägsstationen Gaitau. Dessförinnan kommer Ni förbi gamla träd på en stor äng och ett litet kapell.

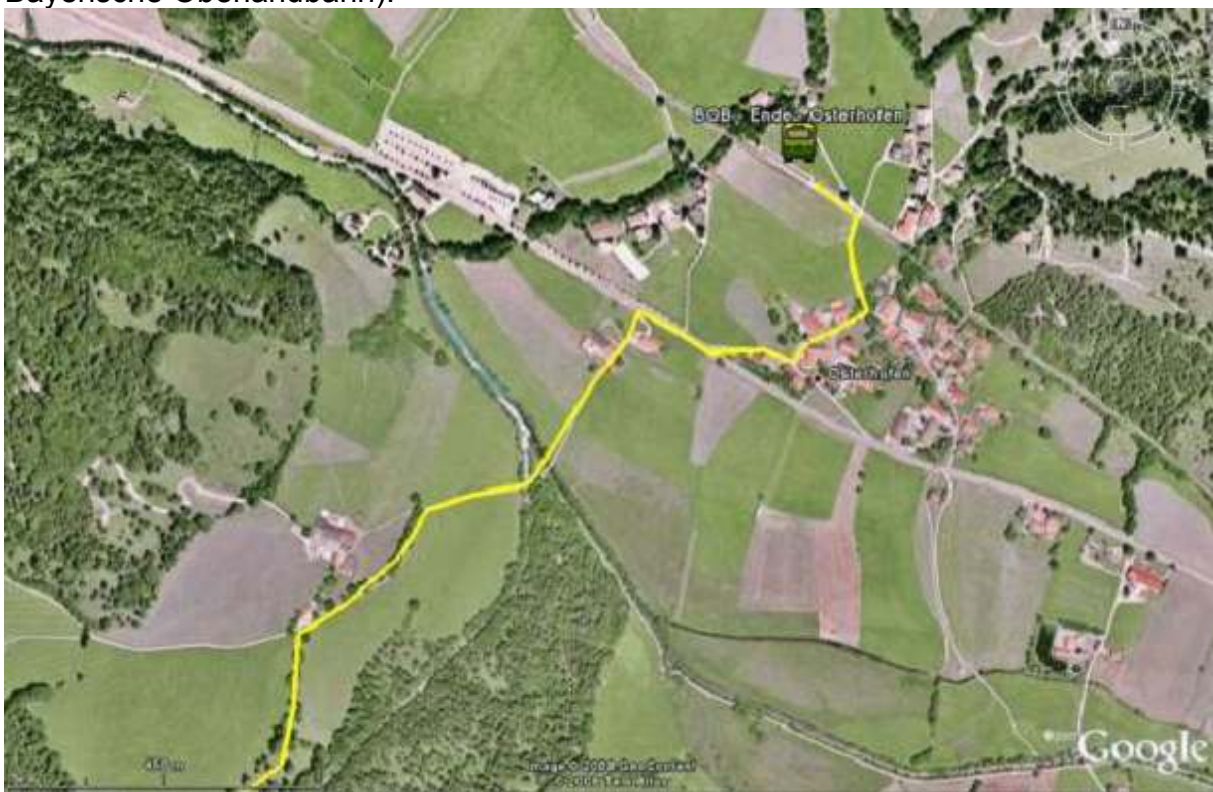
2. Direkt längs bäcken förbi en mängd myrstackar. Bäckens är tämjad med en s.k. vildbäcksspärr, som förhindrar, att alltmer rullsten förs ned i dalen. Till slut kommer Ni strax före bron åter på körvägen. Vidare, se 3.



3. Över den asfalterade vägen en bit bort från bäcken fram mot bondgården. Till vänster finns den stora segelflygplatsen, men den ligger bakom låga granar, så Ni kommer inte att se mycket av den. Däremot ser Ni, vad bäcken har tornat upp i fråga om rullsten, innan den tämjdes.

Bakom bondgården ser Ni bron. Efter den kan den som lider av överskottsenergi gå vidare ända till Bayrischzell. Jag rekommenderar, att

gå förbi till vänster om transformatorhuset, genom fälten, över bäcken och sedan mellan bondgårdarna tills Ni kommer ut på vägen. Sedan en bit till höger via gångvägen, korsa vägen och sedan genom orten till järnvägsstationen (BOB Bayerische Oberlandbahn).



Hermann Kroppenberg