



Von der Valepp zur  
Erzherzog-Johann-Alause  
übers Kaiserhaus  
nach Riedenberg

Från Valepp till Riedenberg

## En förtrollande vandring genom romantiska klyftor och raviner

Gångtid: en hel dag

Längd: drygt 25 km

Höjdskillnad: ca 250 m ner,

Sedan ca 300 m upp

Vägbeskaffenhet och -förlopp: först körväg, sedan gångväg, delvis starkt skadad, nedfallen, men på många ställen säkrad genom stålwire, egentligen inte farlig.

Från Kaiserhaus genomgående ej asfalterad körväg, i Kaiserklamm smal men säkrad alpstig.

Förplägnadsmöjligheter: Forsthaus Valepp, Erzherzog-Johann-Klause, Kaiserhaus, Wastler i Riedenberg.



Rekommenderad vandrarkarta:

Österrikisk karta 1 : 25 000

Angath, med vägmarkeringar, 89 – BMN 3813

Bundesamt für Eich- und Vermessungswesen, 1080, Wien,

Krotenthallergasse 3

Här än en gång litet noggrannare:

Höjdskillnader:

Valepp 900 m – E-J-K 814 m – Kaierhaus 708 m – Riedenberg  
952 m

Rena gångtider:

Valepp – Erzherzog-Johann-Klause 1 ½ till 2 timmar  
Kaiserhaus 2 – 2 ½ timmar  
Riedenberg 2 – 3 timmar

Vår väg består av tre fullkomligt olika avsnitt. I slutet av varje delsträcka väntar ett gemytligt värdshus på oss:  
Forsthaus Valepp, Erzherzog-Johann-Klause,  
Kaiserhaus och "Wastler" i Riedenberg.

Det bästa är att åka med BOB (regionala järnvägen) från Bayrischzell till Neuhaus. Vid stationen finns det möjlighet att byta till buss till Spitzingsee. Där måste vi byta ännu en gång och åka vidare med buss i riktning Rottach och stiga av vid Forsthaus Valepp.





Man kan också inrätta vandringen åt sig så, att man går från Spitzingsee (1 ½ timmar, 183 m höjdskillnad nedför, skönare gångväg längs Valepp), övernattar i Kaiserhaus och vandrar nästa dag från Riedenberg till Landl (1 timme, 130 m höjdskillnad nedför).

Från Forsthaus Valepp går vi i Kehren i sydlig riktning upp mot Ochsenalm. Om Ni vill, kan Ni efter ett kort stycke gå stigen till höger upp till den lilla kyrkan. Området är hemvist för välmående bromsar av den otrevliga sorten, varför det inte är helt fel att ha med sig litet insektsspray.

Vi går tillbaka till körvägen över Ochsenalm. Här



befinner vi oss i en härlig högdal mellan Schinder och utlöparna från Sonnwendjochgruppe, som vi skall vandra igenom söderut, tills vi når den övre kanten av den djupt inskurna Enzenbachravinen. Vägen går nu österut (böj inte in på vägen till Zipfelwirt till vänster!) och snart avviker från den lilla skogsvägen en gångväg till höger genom granarna och nedför berget.

Vi går nu över Enzenbach och därmed också gränsen mellan Österrike och Tyskland. Man kan fortfarande känna igen hänvisningsskyltarna och tidigare möttes man här vid vackert väder av en post från den bayerska gränspolisens.



Nu går vägen uppför och leder först högt ovanför Enzenbach. Snart kommer Ni förbi ett nedrasat ställe. Allteftersom rasar hela berget ned i dalen, så se upp, att inte något stenblock högre upp kommer ned genom trädskronorna. Min senaste vandring här var 2008, så saker och ting kan ha förändrats.

Snart gör den smala körvägen en kurva i sydlig riktning och Ni går vidare ca 100 m ovanför Grundlache. Bäckens namn, sedan Röda och Vita Valepp har förenats och följer Er brusande och skummande djupt nere i dalen till Kaiserhaus. Från Kaiserklamm heter den Brandenberger Ache.

Körvägen slutar snart och högt, på svindlande höjd ovanför Grundlache, går det vidare på en delvis smal stig, som på farliga passager är säkrad med stålwire, över små bäckar, som porlar ned längs ravinsidorna, klippor och ängar.





Säkrast är det att titta nedåt från en plats, där man står säkert. Se till att hålla fast ordentligt och att skaffa ett säkert förfäste. Efter att vägen efter flera oväder var närmast opasserbar, har den under de senaste åren lagats och gjorts gångbar med små broar och trädstammar. Se upp med träet, som kan vara fuktigt och mycket halt!

På många ställen finns det obeskrivligt vackra utsikter mot hangen på motsatta sidan och berget Schinder. Det kan löna sig att ta med en kikare. Och nedanför brusar och dånar vattnet.



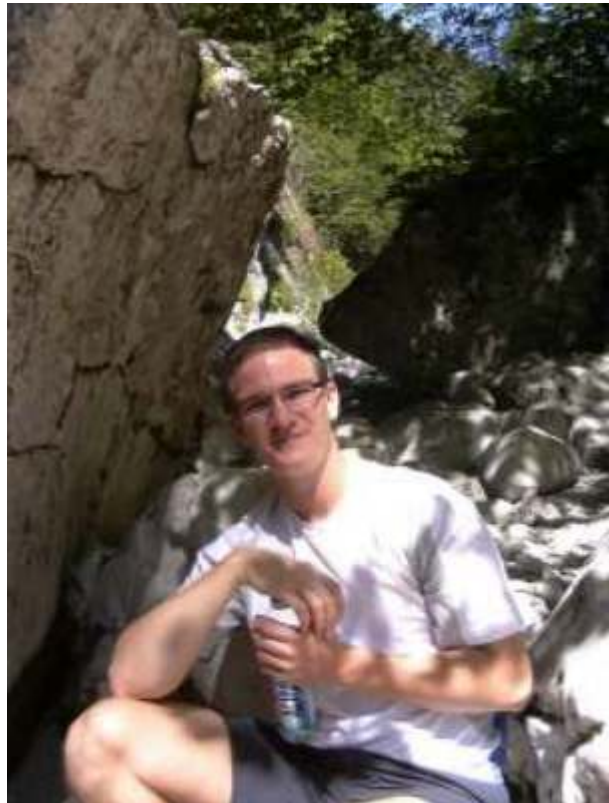


Plötsligt börjar det att så smått gå utför och förbi skoglösa hang, vackra blåklockor och ödlor kommer man så småningom ned till den lilla floden. Tyvärr kunde jag inte markera vägen exakt på kartan, därför att den skymdes av träden. Men gå vilse kan Ni inte göra.



Nu går vägen till vänster längs floden över stenar och klippor, ibland måste man till och med klättra litet. Många platser inbjuder till en romantisk picknick. På ett ställe är det sandigt och man kan gå en bit över sanden bakom klipporna till vattnet. Min rekommendation är att man gör en liten paus här.

När Ni går vidare, kommer Ni snart till en bro, som också är nybyggd och helt säker att passera. Vid min första vandring bestod den av två trädstammar! Vandringen går nu vidare på den högra sidan av floden, en liten bit bort från stranden, genom ett sankt myrområde, men ändå enkelt att passera på bjälkar.



Ibland går det litet uppför, ibland litet nedför, men snart kommer Ni till en äng och ser den tidigare uppdamningen för timmerflottningen. Här är det åter liv, det grillas och framför allt, det finns kyld Radler. En välsignelse under varma dagar.



När Ni har vilat Er, kan Ni i köket be om att få låna nyckeln till det lilla kapellet. Där finns den timmerflottningens historia beskriven i bilder.



Efter en paus går det vidare nedför floden och Ni kommer förbi den egentliga timmeruppdämningen, en uppdämd sjö, som byggdes om redan under 30-talet. Det uppdämda vattnet behövde man för drivningen i skogen, vilket förekom flera gånger om året. Idag är det bara ett minne. Sedan 60-talet är flottningen avskaffad och stammarna transporteras nu av väldiga lastfordon på den väl utbyggda, breda skogsvägen alldeles bredvid Brandenberger Ache, som floden nu heter. Tyvärr möter vi också dessa lastbilar och då och då andra fordon i hisklig fart och ett dammoln, som ställer allt annat i skuggan. Ibland glider cyklister förbi och grälar med förarna. Men det är ingen fara, man hör dem tillräckligt tidigt och de kommer sällan. Under vandringen erbjuds vacker utsikt över Aches branta stränder. Till höger och vänster blir klipporna allt högre. Tyvärr har man för att kunna bygga körvägen sprängt otroliga sår i klipporna, som så småningom återerövrats av naturen. Uppe på klipporna kan man med litet tur se stengetter.





Från vänster plaskar höga vattenfall ända ut på vägen och vid varmt väder är det en välgärning att få stanna till en stund. Det finns också en härlig möjlighet att sitta och vila vid en träbrunn, där man också kan fylla på sin vattenflaska.

Efter en dryg timme kommer vi förbi en bro. På vår sida står ett litet hus och en minnestavla. På andra sidan går en stig till vänster direkt efter bron och parallellt med floden. Gå inte den, den är enormt sank. Vid nästa bro gäller det att se upp. Där skall vi gå på andra sidan floden. Vi är nu på högersidan och vägen går uppför berget. Men nästan omedelbart efter bron går en stig till vänster mot Kaiserklamm. Där finns en skylt med texten "Einstieg für Kanufahrer" el. dyl. Den vägen får Ni inte missa, för annars missar Ni ravinen.





Den smala stigen leder först över ängar och förbi martallar. Dalen blir sedan allt smalare och snart står Ni framför en skylt, där Ni görs uppmärksam på, att Ni fortsätter på egen risk. Det kan Ni lugnt göra.

Vandringen genom ravinen tar ungefär tjugo minuter och är värd tiden. Det är ett storartat skådespel, speciellt när det är mycket vatten i floden. Till slut kommer Ni ut på körvägen, som till vänster går till Riedenberg och rakt fram till Kaiserhaus. Ni skall alltså gå rakt fram, så att Ni snabbt kommer till Kaiserhaus.



Där rastar Ni och intar en försenad middag. Mellanmål och drycker finns det alltid. Men se upp, så att det inte blir en ofrivillig middagslur efter maten!

Någon gång måste Ni bryta upp. Ni går över ängen förbi lekplatsen tillbaka på vägen fram till bron. Där kan man vid vackert väder se ett par heltokiga hoppa från klipporna ned i det djupa vattnet.



Er väg är nu körvägen, som så småningom går uppåt till ängarna vid Riedenberg. Ni går längs bäcken Ellbach. Allt som oftast går det till höger eller vänster av timmervägar, men Ni håller Er till bäcken och går rakt fram. Först är dalen bred och Ni ser de höga bergen på långt håll. Snart blir det allt trängre men utan att det smalnar av till en ravin. Vägen är mestadels skogig och det finns många vackra platser att

rasta på. Till vänster ser Ni ett djupt vattenfall brusa över klipporna; där kan Ni också sitta. Men se upp med skogsmyror, de kryper in i de smalaste springor!

Den här vägen torde höra till de ensammaste i Alperna. Jag kan inte påminna mig, att jag någonsin har mött en människa där. Njut av stillheten, tänk på att ta med myggspray och tillräckligt att dricka. Det går långsamt men säkert uppför, men det finns mycket att se: djur, blommor, fossiler.

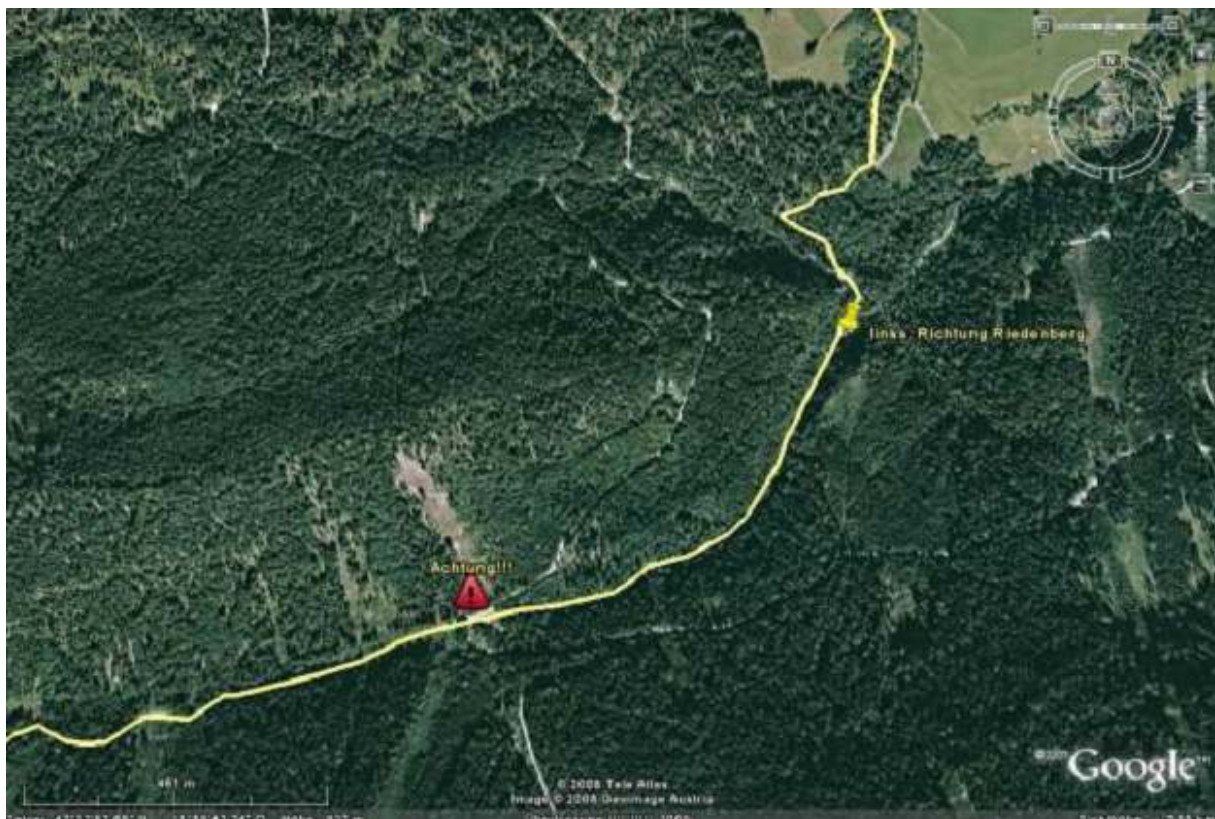




När Ni har kommit till ängarna i Riedenberg, har Ni nått den högsta punkten på vägen. Bara den sista biten till Riedensberg går det än en gång brant uppför.



Ni kommer förbi två stora, långa ängar. Efter en halv kilometer efter den sista ängen kommer Ni till en vägkorsning med FEM vägar.





Alltså: Vägen, som Ni kom, räknas bort. Den som tar av helt till vänster och nästan går tillbaka, kommer inte heller i fråga. En annan leder långsamt i en kurva till vänster upp för berget. Också fel. Sedan går det en till höger genom Hasental till Eishöhle. Också fel. Den riktiga vägen är den som är en smula igenväxt och ser grön ut och leder vidare nedför bredvid bäcken. Bäckan har just runnit upp och om Ni går en smula till höger in bland de höga granarna, finns det en härlig rastmöjlighet vid vattnet och i skuggan. På vänster sida av vägen står knappt synlig en liten träskylt med texten "Riedenberg".





Efter en knapp kilometer tar vägen till Riedenberg av till vänster. Ni går hundra meter till vänster och tvärrar över en liten bäck och går sedan nästan parallellt till den förra vägen, som leder till Thiersee, först genom skogen brant uppför.



Snart är Ni på en körväg och kommer till ängar. Där tar Ni den vänstra vägen mot bondgårdarna. Vidare rakt fram uppför ängen, sedan ser Ni Wastler.

Grattis! Ni har klarat det och jag hoppas, att Ni tyckte om vandringen.

Hermann Kroppenber

